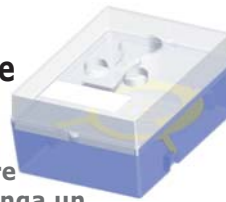


GUIDA RAPIDA PER LA CALIBRAZIONE

Scan
Point®

1 Preparare la Vasca di Calibrazione

Porre su un asuperficie piatta, non riflettente; riempire con acqua pulita, a temperatura ambiente, fino all'indicatore di livello; assicuratevi che l'acqua contenga un numero minimo di bolle



2 Porre lo strumento nella Culla di Comunicazione

Culla di comunicazione



3 Eseguite il Log On allo ScanPoint

Prima inserite il login name e la password, poi clickate sul tasto Sign in

Login name

Password

Sign in

4 Selezionate "Calibrazione" nel menu dello ScanPoint

Opzione Calibrazione

tasto Calibrazione



5 Clickate sul tasto Calibrazione

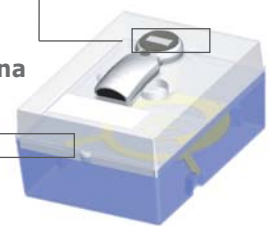
6 Attendere mentre lo ScanPoint prepara lo strumento

7 Quando proposto, eseguite la scansione della vasca di calibrazione

Porre lo strumento nell'alloggiamento. Assicuratevi che la testina nera della testa di scansione sia sommersa dall'acqua. Quindi, premere il tasto superiore (tasto scelta sesso).

Tasto superiore (tasto scelta sesso)

Livello acqua



8 Attendere mentre lo strumento si calibra.

Appaiono quattro frecce sul display LCD quando l'analisi dei dati di calibrazione è completa.

Culla di comunicazione

9 Rimettere lo strumento nella culla di comunicazione

10 Selezionare il messaggio "Stampa" per stampare il certificato di calibrazione.



Calibration

DIAGNOSTIC
ULTRASOUND

www.dxu.com

For more information, call 800.331.2313 (in the U.S. and Canada) or 425.867.1348

ScanPoint® is a registered trademark of Diagnostic Ultrasound Corporation. All rights reserved.

0900-0621-03-60 Italy

- 1** Per preparare la **vasca di calibrazione**, ponetela su una superficie piana, non riflettente e rimuovete il coperchio. Riempitela di acqua pulita a temperatura ambiente fino all'indicatore di livello. Assicuratevi che vi siano un minimo numero di bolle. Ponete il **bersaglio a spirale** nel contenitore, usando le nocche per posizionare correttamente il bersaglio. Rimettete il coperchio.
- 2** Ponete l'unità di scansione nella culla di comunicazione connessa al PC.
- 3** Collegatevi allo ScanPoint clickando 2 volte sull'**icona ScanPoint icon** sul vostro desktop di Windows®, o attraverso Internet Explorer digitando **http://www.dxuscanpoint.com/**. Quindi, per eseguire il log on, digitate il vostro **Login Name** e la vostra **Password** sulla schermata di registrazione e clickate sul tasto **Sign in**.
- 4** Nel menu dello ScanPoint, clickate su **Calibrazione**. Verificate che lo ScanPoint abbia inizializzato con successo la comunicazione con l'unità di scansione controllando la finestra di stato, che contiene una luce verde ed una rossa, ed è collocata nella metà inferiore della schermata di Calibrazione. La connessione è avvenuta con successo se la luce verde è accesa. Se è accesa la luce rossa, verificate di aver posizionato correttamente l'unità nella culla di comunicazione.
- 5** Clickate sul **tasto Calibrazione** sulla schermata degli strumenti per la Calibrazione.
- 6** Attendere mentre lo ScanPoint prepara lo strumento, installando il programma di calibrazione nello strumento, e creando un registro di calibrazione nel database. Completato il tutto, appare il messaggio **"Eeguire una scansione della vescica di calibrazione e rimettere lo strumento nella culla...attendendo"**.
- 7** Rimuovere l'unità di scansione dalla culla di comunicazione e porla nella sagoma ricavata nel coperchio della vescica di calibrazione. Assicuratevi che la punta nera della testina di scansione sia immersa nell'acqua. Quindi, premere e rilasciare il **tasto superiore (tasto scelta sesso)** (collocato sulla parte superiore dell'unità di scansione, sotto il display LCD).
- 8** Attendere mentre lo strumento esegue la scansione e calibra. **Importante: non rimuovere lo strumento dalla vasca di calibrazione finché non appaiano quattro frecce sul display LCD.** Lo strumento emette un beep quando la scansione è completa e quindi procede ad analizzare i dati della scansione per assicurarsi che essi siano conformi ai parametri di calibrazione; lo strumento potrebbe ripetere automaticamente la scansione, se necessario. Quando la calibrazione è completa, lo strumento emette un suono e appaiono quattro frecce sul display LCD.
- 9** Rimettere lo strumento nella **culla di** comunicazione ed attendere mentre trasmette i risultati della calibrazione allo Scanpoint. Lo ScanPoint quindi rimuove il programma di calibrazione dallo strumento e prepara lo strumento stesso ad effettuare le scansioni dei pazienti. Non rimuovere l'unità di scansione dalla culla di comunicazione fino al completamento dell'operazione.
- 10** Quando il procedimento di calibrazione è completo, l'unità di scansione emette un beep e lo Scanpoint mostra il messaggio Calibrazione **effettuata con successo**". Se desiderate stampare un certificato di calibrazione, clickate sul messaggio **"Clickate qui per stampare il Certificato di Calibrazione"**.



Calibration